

**Prüfungsordnung für die
Fachmasterstudiengänge der Fakultät für Bildungs- und Sozialwissenschaften
an der Carl von Ossietzky Universität Oldenburg**

**vom 06.08.2021
-Lesefassung-**

Die Fakultät I – Bildungs- und Sozialwissenschaften hat am 12.05.2021 die folgende dreizehnte Änderung der Prüfungsordnung für die Fachmasterstudiengänge der Fakultät für Bildungs- und Sozialwissenschaften an der Carl von Ossietzky Universität Oldenburg beschlossen. Sie wurde gemäß § 37 Abs. 1 Nr. 5 b) NHG vom Präsidium am 13.07.2021 genehmigt.

**§ 1
Studienziele**

Durch das Masterstudium sollen vertiefende fachliche, überfachliche und fachdidaktische Kompetenzen erworben werden, so dass anwendungsbezogen komplexe Problemstellungen des jeweiligen Faches sowie inter- und transdisziplinärer Aspekte auf wissenschaftlicher Grundlage erfolgreich analysiert und die Inhalte auch vermittelt werden können.

**§ 2
Zweck der Prüfungen**

Durch die Modulprüfungen und in der abschließenden Masterarbeit soll festgestellt werden, ob die oder der Studierende die für den Übergang in die Berufspraxis notwendigen gründlichen Fachkenntnisse erworben hat, die fachlichen Zusammenhänge überblickt und die Fähigkeit besitzt, wissenschaftliche Erkenntnisse im jeweiligen Fach erfolgreich in der Praxis anzuwenden und wissenschaftlich zu arbeiten. Die Prüfungen zum Master of Arts bilden den berufsqualifizierenden Abschluss des Masterstudiengangs. Die Anforderungen an die Prüfungen sichern den Standard der Ausbildung im Hinblick auf die Regelstudienzeit sowie auf den Stand der Wissenschaft und die Anforderungen der beruflichen Praxis.

**§ 3
Hochschulgrad**

Nach bestandener Masterprüfung verleiht die Fakultät für Erziehungs- und Bildungswissenschaften der Carl von Ossietzky Universität Oldenburg den akademischen Grad „Master of Arts“ (M.A.) Nach erfolgreichem Abschluss des Studiums stellt die Fakultät für Erziehungs- und Bildungswissenschaften eine Master-Urkunde in deutscher und englischer Sprache aus (Anlage 1 a und Anlage 1 b).

**§ 4
Dauer und Umfang des Studiums, Teilzeitstudium**

- (1) Die Studienzeit, in der das Masterstudium abgeschlossen werden soll, beträgt vier Semester bzw. zwei Studienjahre (Regelstudienzeit). Der Gesamtumfang des Studiums beträgt 120 Kreditpunkte.
- (2) Auf Antrag der oder des Studierenden kann das Studium als Teilzeitstudium nach Maßgabe der Ordnung zur Regelung des Teilzeitstudiums absolviert werden.
- (3) Das Lehrangebot und die Prüfungsanforderungen sind so zu gestalten, dass die Studierenden
 - a) die studienbegleitenden Prüfungen erfolgreich abschließen,
 - b) einen Teil des Studiums an einer anderen Hochschule im Ausland absolvieren und die Masterarbeit bis zum Ende des vierten Semesters anfertigen und verteidigen können.

§ 5

Gliederung des Studiums

(1) Das Masterstudium gliedert sich in

a) ein Fachstudium im Umfang von 90 Kreditpunkten. Darin kann ein Praxismodul von maximal 15 Kreditpunkten enthalten sein,

b) das Masterabschlussmodul im Umfang von 30 Kreditpunkten

Näheres ist in den fachspezifischen Anlagen geregelt.

§ 6

Prüfungsausschuss, Prüfungsamt

(1) Für die Organisation der Prüfungen und zur Wahrnehmung der durch diese Prüfungsordnung zugewiesenen Aufgaben wird für jeden Studiengang ein Prüfungsausschuss gebildet. Die Mitglieder und stellvertretenden Mitglieder des Prüfungsausschusses werden vom Fakultätsrat gewählt. Dem Prüfungsausschuss gehören fünf stimmberechtigte Mitglieder an, und zwar drei Mitglieder der Hochschullehrergruppe, ein Mitglied der Mitarbeitergruppe, das in der Lehre tätig ist, sowie ein Mitglied der Gruppe der Studierenden des jeweiligen Studienganges. Die Mitglieder des Prüfungsausschusses wählen eine Vorsitzende oder einen Vorsitzenden und die stellvertretende Vorsitzende oder den stellvertretenden Vorsitzenden. Der Vorsitz muss von einem Mitglied der Hochschullehrergruppe ausgeübt werden; der stellvertretende Vorsitz kann von einem Mitglied der Hochschullehrergruppe oder der Mitarbeitergruppe ausgeübt werden.

(2) Der Prüfungsausschuss stellt die Durchführung der Prüfungen sicher. Er trägt dafür Sorge, dass die gesetzlichen Bestimmungen des Niedersächsischen Hochschulgesetzes und dieser Prüfungsordnung eingehalten werden. Das akademische Prüfungsamt führt die Prüfungsakten.

(3) Der Prüfungsausschuss fasst seine Beschlüsse mit der Mehrheit der abgegebenen gültigen Stimmen; Stimmenthaltungen gelten als nicht abgegebene Stimmen. Bei Stimmengleichheit gibt die Stimme der oder des Vorsitzenden den Ausschlag. Der Prüfungsausschuss ist beschlussfähig, wenn die Mehrheit seiner Mitglieder, darunter die oder der Vorsitzende oder stellvertretende Vorsitzende und ein weiteres Mitglied der Hochschullehrergruppe, anwesend ist. Bei der Bewertung und Anrechnung von Prüfungsleistungen hat das studentische Mitglied nur beratende Stimme.

(4) Die Amtszeit der Mitglieder des Prüfungsausschusses beträgt zwei Jahre, die des studentischen Mitgliedes ein Jahr. Eine Wiederwahl ist möglich. Die Amtszeit der Mitglieder beginnt jeweils am 1. April eines Jahres und endet nach Ablauf der Amtszeit der sie entsendenden Organe gemäß Satz 1; im Falle von Studierenden nach Ablauf der Amtszeit der Mitglieder der sie entsendenden Gruppe in dem entsprechenden Organ.

(5) Der Prüfungsausschuss kann sich eine Geschäftsordnung geben. Über die Sitzungen des Prüfungsausschusses wird eine Niederschrift geführt. In dieser sind die wesentlichen Gegenstände der Erörterung und die Beschlüsse des Prüfungsausschusses festzuhalten.

(6) Der Prüfungsausschuss kann Befugnisse widerruflich auf den Vorsitz bzw. den stellvertretenden Vorsitz übertragen. Die oder der Vorsitzende wird vom Akademischen Prüfungsamt bei allen nach dieser Prüfungsordnung anfallenden Verwaltungsvorgängen unterstützt.

(7) Die Mitglieder des Prüfungsausschusses haben das Recht, an den Prüfungen beobachtend teilzunehmen.

(8) Die Sitzungen des Prüfungsausschusses sind nicht öffentlich. Die Mitglieder des Prüfungsausschusses und deren Vertretungen unterliegen der Amtsverschwiegenheit. Sofern sie nicht im öffentlichen Dienst stehen, sind sie durch die Vorsitzende oder den Vorsitzenden zur Verschwiegenheit zu verpflichten.

(9) Der Prüfungsausschuss weist die Studierenden in geeigneter Weise auf die wesentlichen für sie geltenden Prüfungsbestimmungen hin.

(10) Der Prüfungsausschuss kann beschließen, dass Entscheidungen und andere Maßnahmen, die nach dieser Prüfungsordnung getroffen werden, insbesondere die Melde- und Prüfungstermine, Prüfungsfristen sowie Prüfungsergebnisse, hochschulöffentlich bekannt gemacht werden. Dabei sind datenschutzrechtliche Bestimmungen zu beachten.

§ 7 Prüfende

- (1) Die Modulprüfungen werden durch die für die Module fachlich zuständigen und prüfungsberechtigten Mitglieder und Angehörigen dieser oder einer anderen Universität abgenommen. Im Ruhestand befindliche oder entpflichtete Professorinnen und Professoren haben das Recht, Prüfungen abzunehmen.
- (2) Die Prüfungsberechtigung für die Abnahme von Modulprüfungen bzw. für Prüfungsgebiete wird vom zuständigen Fakultätsrat erteilt. Aktuelle Prüferlisten werden zu Beginn eines Semesters dem Akademischen Prüfungsamt zur Verfügung gestellt. Den Studierenden werden die Prüfenden über die Modulbeschreibungen zur Kenntnis gebracht.
- (3) Zur prüfungsberechtigten Person darf nur bestellt werden, wer mindestens die durch die Prüfung festzustellende oder eine gleichwertige Qualifikation besitzt.
- (4) Für mündliche Prüfungen können Beisitzende hinzugezogen werden, die kein Bewertungs- und Fragerecht haben. Sie müssen mindestens die durch die Prüfung festzustellende oder eine gleichwertige Qualifikation besitzen.
- (5) Die Modulprüfungen werden in der Regel von einer oder einem Prüfenden bewertet.

§ 8 Anrechnung von Prüfungsleistungen und Studienzeiten

- (1) Prüfungsleistungen und berufspraktische Tätigkeiten in demselben Studiengang an einer Universität oder gleichgestellten Hochschule in der Bundesrepublik Deutschland oder im europäischen Hochschulraum werden auf Antrag des Studierenden ohne Gleichwertigkeitsfeststellung angerechnet.
- (2) Studienzeiten einschließlich berufspraktischer Tätigkeiten und Prüfungsleistungen in einem anderen Studiengang werden auf Antrag der oder des Studierenden angerechnet, sofern keine wesentlichen Unterschiede hinsichtlich der erworbenen Kompetenzen bestehen. Dabei ist eine Gesamtbetrachtung im Hinblick auf den Anerkennungszweck vorzunehmen. Die Anrechnung beinhaltet die Prüfung des Niveaus, des Umfangs, der Qualität, des Profils und der Lernergebnisse. Sofern ein wesentlicher Unterschied vorliegt, ist dieser von der Universität zu belegen. Zur Aufklärung der Sach- und Rechtslage kann eine Auskunft der Zentralstelle für ausländisches Bildungswesen (Informationsportal zur Anerkennung ausländischer Bildungsabschlüsse – anabin) eingeholt werden. Abweichende Anrechnungsbestimmungen auf Grund von Vereinbarungen mit ausländischen Universitäten bleiben unberührt.
- (3) Für angerechnete Prüfungsleistungen werden die Noten und Kreditpunkte übernommen. Bei abweichendem Umfang oder abweichender Notenskala entscheidet der Prüfungsausschuss über die Umrechnung. Bei unvergleichbaren Notensystemen erfolgt eine Gleichwertigkeitsprüfung durch die jeweiligen Fachvertreterinnen und Fachvertreter. Angerechnete Leistungen werden im Zeugnis gekennzeichnet.
- (4) Nachgewiesene Kenntnisse, Fähigkeiten und Kompetenzen, die außerhalb der Hochschule erworben wurden, können angerechnet werden, sofern diese nach Inhalt und Niveau den Modulprüfungen des Studiengangs im Wesentlichen entsprechen und Gleichwertigkeit vorliegt. Zuständig für die Anerkennung ist die oder der Modulverantwortliche. Es können bis zu 50 Prozent der Kreditpunkte eines jeden Faches angerechnet werden. Bei nicht ausreichenden Nachweisen kann eine Kenntnisprüfung verlangt werden.

§ 9 Zulassung zu Modulen und Modulprüfungen

- (1) Ein Modul kann von im jeweiligen Masterstudiengang an der Carl von Ossietzky Universität Oldenburg Immatrikulierten belegt werden, solange die Ausschlussgründe des § 20 Abs. (5) Nr. 3 nicht gelten. Wer ein Modul belegt, ist auch zu allen auf dieses Modul bezogenen Prüfungen zugelassen. Auf begründeten Antrag können Studierende der entsprechenden Bachelorstudiengänge vorzeitig Mastermodule belegen und Modulprüfungen bis zu insgesamt 30 Kreditpunkte absolvieren, wenn sie mindestens 120 Kreditpunkte im Bachelorstudium erworben haben. Über den Antrag nach Satz 4 entscheiden die Prüfungsausschüsse.
- (2) Die Anmeldung zur Modulprüfung erfolgt zeitnah schriftlich oder in elektronischer Form.

(3) Der Rücktritt von einer Prüfung ist bis zu zwei Wochen vor dem Prüfungstermin schriftlich ohne Angaben von Gründen beim Prüfungsamt möglich. Ein Prüfungsrücktritt in den zwei Wochen vor dem Prüfungstermin ist nur bei Anerkennung triftiger Gründe möglich.

(4) Jedes Modul wird mit einer Modulprüfung abgeschlossen. Art und Anzahl der zu erbringenden Prüfungsleistungen werden in den fachspezifischen Anlagen festgelegt.

(5) Die Prüfungen finden modulbezogen und studienbegleitend statt und sollen am Ende des Semesters abgeschlossen werden, in dem die letzte Lehrveranstaltung aus einem Modul belegt wurde.

(6) Ein Modul kann ein anderes Modul als Vorleistung vorschreiben. Innerhalb eines Moduls können keine Prüfungsvorleistungen verlangt werden. Näheres, insbesondere Regelungen zur regelmäßigen Teilnahme an den Lehrveranstaltungen, regeln die fachspezifischen Anlagen.

§ 10

Formen und Inhalte der Module

(1) Die fachspezifischen Anlagen regeln den Umfang, Form und Inhalte der im Masterstudium zu absolvierenden Module.

(2) Mit der Ankündigung des Lehrangebots werden für jedes Modul Modulbeschreibungen bekannt gegeben. In den Modulbeschreibungen werden die formalen und inhaltlichen Festlegungen für die Module und Prüfungen getroffen sowie die Modulverantwortlichen benannt.

§ 11

Arten der Modulprüfungen

(1) Modulprüfungen können sein:

1. Klausur (Abs. b)d),
2. mündliche Prüfung (Abs. b)e),
3. Referat (Abs. b)f),
4. Hausarbeit (Abs. b)g),
5. fachpraktische Übung (Abs. b)h),
6. Seminararbeit (Abs. b)i),
7. andere Prüfungsformen (Abs. b)j),
8. Praxis- bzw. Praktikumsbericht (Abs. (12)).

a. Modulprüfungen in Form von Gruppenprüfungen sind zulässig. Der als Prüfungsleistung zu bewertende Beitrag der oder des einzelnen zu Prüfenden muss die durch die Prüfung gestellten Anforderungen erfüllen sowie als individuelle Prüfungsleistung z. B. auf Grund der Angabe von Abschnitten, Seitenzahlen oder anderen objektiven Kriterien deutlich abgrenzbar und für sich bewertbar sein.

b. Die Art und Weise der Modulprüfung soll den durch das Modul vermittelten Kompetenzen angemessen sein. Die Bewertung der Prüfungsleistung ist unter Hinweis auf die tragenden Erwägungen der Bewertungsentscheidung zu begründen.

c. Eine Modulprüfung kann auch aus einzelnen Teilleistungen bestehen, die in zum Modul gehörenden Lehrveranstaltungen erbracht werden. Für das Bestehen der Modulprüfung müssen alle Teilleistungen erbracht werden.

d. In einer Klausur soll die oder der zu Prüfende unter Aufsicht nachweisen, dass sie oder er in begrenzter Zeit, mit begrenzten Hilfsmitteln und mit den geläufigen Methoden des Faches eine Aufgabenstellung bearbeiten kann. Die Klausurdauer ist jeweils in den fachspezifischen Anlagen festgelegt.

e. Die Dauer einer mündlichen Prüfung ist jeweils in den fachspezifischen Anlagen festgelegt. Die wesentlichen Gegenstände der Prüfung und die Bewertung der Prüfungsleistung sind in einem Protokoll festzuhalten.

f. in Referat umfasst:

1. eine eigenständige und schriftliche Auseinandersetzung mit einem Problem aus dem Arbeitszusammenhang der Lehrveranstaltung unter Einbeziehung und Auswertung einschlägiger Literatur,

2. die Darstellung der Arbeit und die Vermittlung ihrer Ergebnisse im Vortrag sowie in der anschließenden Diskussion.

g. Eine Hausarbeit ist eine vertiefte selbstständige schriftliche Bearbeitung einer fachspezifischen oder fächerübergreifenden Aufgabenstellung.

h. Eine fachpraktische Übung besteht aus einer Reihe von praktischen Versuchen, Übungsaufgaben oder Programmieraufgaben mit schriftlichen Ausarbeitungen.

i. Eine Seminararbeit kann nach näherer Bestimmung der Anlagen eine experimentelle, dokumentarische oder darstellende wissenschaftlich-praktische Leistung (Projekt) sein. Der zeitliche Umfang ist in den fachspezifischen Anlagen geregelt.

j. Andere Prüfungsformen wie z. B. Internetprojekte, Lerntagebücher, Lernassessments sind neben den genannten Modulprüfungen möglich. Die Modulverantwortlichen legen fest, welche Prüfungsformen für das Modul als angemessen gelten und wie sie im Detail gestaltet sind.

(12) Ein Praxis- bzw. Praktikumsbericht ist eine schriftliche Dokumentation der in einem außeruniversitären oder inneruniversitären Praktikum behandelten Aufgaben und beinhaltet eine kritische Auswertung, die klar erkennen lässt, wie die Aufgaben erledigt wurden. Gegebenenfalls kann eine mündliche Abschlusspräsentation verlangt werden.

§ 11 a

Nachteilsausgleich, Schutzbestimmungen

(1) Macht die oder der Studierende glaubhaft, dass sie oder er aufgrund einer Behinderung oder chronischen Erkrankung nicht in der Lage ist, Prüfungs- oder Studienleistungen ganz oder teilweise in der vorgesehenen Art, Form oder Zeit abzulegen, hat der Prüfungsausschuss auf Antrag angemessene nachteilsausgleichende Maßnahmen zu gewähren. Als Maßnahmen kommen insbesondere die Veränderung der äußeren Prüfungsbedingungen, die Verlängerung der Bearbeitungszeit, das Erbringen der Prüfungsleistung in einer anderen gleichwertigen Form sowie die Gewährung technischer Hilfsmittel in Betracht.

(2) Macht die oder der Studierende glaubhaft, dass sie oder er wegen der Pflege naher Angehöriger oder der Betreuung eines eigenen Kindes nicht in der Lage ist, Prüfungsleistungen ganz oder teilweise in der vorgesehenen Art, Form oder Zeit abzulegen, kann der Prüfungsausschuss auf Antrag angemessene nachteilsausgleichende Maßnahmen gewähren. Die Schutzbestimmungen des Mutterschutzgesetzes sowie des Bundeseltern- und Elternzeitgesetzes bleiben unberührt.

(3) Zur Glaubhaftmachung kann die Vorlage geeigneter Nachweise verlangt werden.

(4) Details zu operativen Grundsätzen und zum Verfahren können in einer Richtlinie geregelt werden.

§ 12

Kreditpunkte

(1) Kreditpunkte werden auf der Grundlage von bestandenen Modulprüfungen vergeben. Sie geben den durchschnittlichen zeitlichen Arbeitsaufwand wieder, der zum Bestehen der Modulprüfung notwendig ist. Ein Kreditpunkt entspricht 30 Aufwandsstunden. Die Zuordnung von Kreditpunkten zu den Modulprüfungen ergibt sich aus den fachspezifischen Anlagen dieser Prüfungsordnung.

(2) Pro Semester sollen 30 Kreditpunkte vergeben werden. Die Größe eines Moduls soll in der Regel 6, 9, 12 oder maximal 15 Kreditpunkte betragen.

(3) Das Akademische Prüfungsamt führt für jede Studierende oder jeden Studierenden ein Kreditpunktekonto. Im Rahmen der organisatorischen und datenschutzrechtlichen Möglichkeiten wird den Studierenden Einblick in den Stand ihres Kontos gewährt.

§ 13 Bewertung der Modulprüfungen und der Masterarbeit

(1) Jede Modulprüfung bzw. jede Modulteilprüfung und die Masterarbeit wird bewertet und gemäß Abs. (2) und (3) benotet. Eine Modulprüfung ist bestanden, wenn mindestens die Note „ausreichend“ erreicht wurde. Die Bewertung ist innerhalb von fünf Wochen von den Prüferinnen und Prüfern vorzunehmen und an das Akademische Prüfungsamt weiterzuleiten.

(2) Für die Benotung ist die folgende Notenskala zu verwenden:

1 = sehr gut	= eine hervorragende Leistung,
2 = gut	= eine erheblich über den durchschnittlichen Anforderungen liegende Leistung,
3 = befriedigend	= eine Leistung, die in jeder Hinsicht durchschnittlichen Anforderungen entspricht,
4 = ausreichend	= eine Leistung, die trotz ihrer Mängel den Mindestanforderungen entspricht,
5 = nicht ausreichend	= eine Leistung, die wegen erheblicher Mängel den Anforderungen nicht mehr genügt.

Die Noten können zur differenzierten Bewertung um 0,3 erhöht oder erniedrigt werden; die Noten 0,7; 4,3; 4,7 und 5,3 sind dabei ausgeschlossen.

(3) Sofern die Modulprüfung aus Teilleistungen besteht, errechnet sich die Note der Modulprüfung als gewichtetes arithmetisches Mittel der Noten der dieser Prüfung zugeordneten bestandenen Teilleistungen, die in den fachspezifischen Anlagen festgelegt werden. Sofern in den fachspezifischen Anlagen oder der Anlage zum Professionalisierungsbereich keine Gewichtung von Teilleistungen angegeben ist, werden die Teilleistungen zu gleichen Teilen gewichtet.

Die Note lautet:

bei einem Durchschnitt bis 1,50	sehr gut,
bei einem Durchschnitt über 1,50	gut,
bis 2,50	
bei einem Durchschnitt über 2,50	befriedigend,
bis 3,50	
bei einem Durchschnitt über 3,50	ausreichend,
bis 4,00	
bei einem Durchschnitt über 4,00	nicht ausreichend.

Bei der Bildung der Note nach Satz 1 werden nur die ersten beiden Dezimalstellen hinter dem Komma berücksichtigt; alle weiteren Stellen werden ohne Rundung gestrichen.

(4) Die Gesamtnote wird durch eine ECTS-Note ergänzt, die neben der absoluten eine relative Bewertung der Note abbildet. Die ECTS-Note setzt die individuelle Leistung eines oder einer Studierenden ins Verhältnis zu den Leistungen der anderen Studierenden des Studiengangs. Die erfolgreichen Studierenden erhalten die folgenden Noten:

A die besten	10 %
B die nächsten	25 %
C die nächsten	30 %
D die nächsten	25 %
E die nächsten	10 %.

(5) Als Grundlage zur Ermittlung der ECTS-Noten dienen in der Regel die Gesamtnoten der letzten sechs Semester (Kohorte) vor dem Datum des Abschlusses. Eine ECTS-Note wird gebildet, indem die Gesamtnoten der Absolventinnen und Absolventen eines Studiengangs in Relation zur Kohorte gesetzt werden.

§ 13a

Gute wissenschaftliche Praxis

Bei der Abgabe der schriftlichen Prüfungsleistungen einschließlich der Masterarbeit hat die oder der Studierende schriftlich an Eides statt zu versichern, dass sie oder er die Arbeit selbständig verfasst bzw. gestaltet und keine anderen als die angegebenen Quellen und Hilfsmittel benutzt und die allgemeinen Prinzipien wissenschaftlicher Arbeit und Veröffentlichungen, wie sie in der Ordnung über die Grundsätze zur Sicherung guter wissenschaftlicher Praxis an der Carl von Ossietzky Universität in der aktuell gültigen Fassung festgelegt sind, befolgt hat. Klausuren sind von dieser Regelung ausgenommen.

§ 14

Versäumnis, Rücktritt, Täuschung

(1) Eine Prüfungsleistung gilt als mit „nicht bestanden“ bewertet, wenn die oder der Studierende ohne triftige Gründe

1. zu einem Prüfungstermin nicht erscheint,
2. nach Beginn der Prüfung von der Prüfung zurücktritt,
3. die Wiederholung einer Prüfungsleistung innerhalb der dafür festgelegten Frist nicht durchführt.

(1) Die für den Rücktritt oder das Versäumnis geltend gemachten Gründe müssen dem Prüfungsausschuss unverzüglich schriftlich angezeigt und glaubhaft nachgewiesen werden; andernfalls gilt die betreffende Prüfungsleistung als mit „nicht bestanden“ bewertet. Bei Krankheit ist ein ärztliches Attest vorzulegen. Werden die Gründe anerkannt, so wird ein neuer Termin, in der Regel der nächste reguläre Prüfungstermin, anberaumt. Die bereits vorliegenden Prüfungsteilleistungen sind in diesem Fall anzurechnen.

(2) Versucht die oder der Studierende, das Ergebnis seiner Prüfungsleistung durch Täuschung oder Benutzung nicht zugelassener Hilfsmittel zu beeinflussen, gilt die betreffende Prüfungsleistung als mit „nicht bestanden“ bewertet. Wer sich eines Verstoßes gegen die Ordnung der Prüfung schuldig gemacht hat, kann von der Fortsetzung der betreffenden Prüfungsleistung ausgeschlossen werden; in diesem Fall gilt die betreffende Prüfungsleistung als mit „nicht bestanden“ bewertet. Vor der Entscheidung nach den Sätzen 1 und 2 durch den Prüfungsausschuss wird der oder dem Studierenden Gelegenheit zur Anhörung gegeben. Bis zur Entscheidung des Prüfungsausschusses setzt die oder der Studierende die Prüfung fort, es sei denn, dass nach der Entscheidung der aufsichtsführenden Person ein vorläufiger Ausschluss des oder der Studierenden zur ordnungsgemäßen Weiterführung der Prüfung unerlässlich ist. In besonders schwerwiegenden oder wiederholten Fällen von Täuschung kann der Prüfungsausschuss die oder den Studierenden von der Fortsetzung des kumulativen Prüfungsverfahrens ausschließen. Das Master-Studium ist dann endgültig nicht bestanden.

(3) Wird bei einer Prüfungsleistung der individuell festgelegte Abgabetermin ohne triftige Gründe nicht eingehalten, so gilt sie als mit „nicht bestanden“ bewertet. Absatz (1) Sätze 1 bis 4 gelten entsprechend. In Fällen, in denen der Abgabetermin aus triftigen Gründen nicht eingehalten werden kann, entscheidet der Prüfungsausschuss unter Beachtung der Grundsätze der Chancengleichheit und des Vorrangs der wissenschaftlichen Leistung vor der Einhaltung von Verfahrensvorschriften darüber, ob der Abgabetermin für die Prüfungsleistung entsprechend hinausgeschoben oder eine neue Aufgabe gestellt wird.

§ 15

Wiederholung von Modulprüfungen

(1) Nicht bestandene Modulprüfungen können zweimal wiederholt werden. Wird die Modulprüfung in der zweiten Wiederholung mit "nicht bestanden" bewertet oder gilt sie als mit "nicht bestanden" bewertet, so ist die betreffende Modulprüfung endgültig nicht bestanden.

- (2) Erste Wiederholungsprüfungen sollen spätestens im Verlauf des nächsten Semesters abgelegt werden. Weitere Wiederholungsprüfungen sollen spätestens im Verlauf des nächsten Studienjahres abgelegt werden.
- (3) In demselben Studiengang an einer anderen Universität oder gleichgestellten Hochschule in der Bundesrepublik Deutschland oder im europäischen Hochschulraum erfolglos unternommene Versuche, eine Prüfungsleistung abzulegen, werden auf die Wiederholungsmöglichkeiten nach Absatz (1) angerechnet.
- (4) Die Wiederholung einer bestandenen Prüfungsleistung ist nicht zulässig.

§ 16

Zeugnisse und Bescheinigungen

- (1) Über den absolvierten Masterstudiengang ist unverzüglich ein Zeugnis auszustellen (Anlage 2). Als Datum des Zeugnisses ist der Tag anzugeben, an dem die letzte Modulprüfung bestanden wurde. Dem Zeugnis wird eine Übersicht über die bestandenen Modulprüfungen (Transcript of Records) sowie ein Diploma Supplement (Anlage 3) beigefügt. Das Zeugnis wird in englischer und deutscher Sprache ausgegeben.
- (2) Ist der betreffende Masterstudiengang endgültig nicht bestanden, so erteilt die oder der Vorsitzende des Prüfungsausschusses hierüber einen schriftlichen Bescheid.
- (3) Beim Verlassen der Universität oder beim Wechsel des Studienganges wird eine Bescheinigung ausgestellt, welche die erbrachten Prüfungsleistungen und deren Bewertungen sowie die zugeordneten Kreditpunkte enthält. Im Fall von Abs. (2) weist die Bescheinigung auch die noch fehlenden Prüfungsleistungen aus sowie ferner, dass der betreffende Masterstudiengang endgültig nicht bestanden wurde.

§ 17

Ungültigkeit der Prüfung

- (1) Wurde bei einer Prüfung getäuscht und wird diese Tatsache erst nach der Aushändigung des Zeugnisses bekannt, so kann der Prüfungsausschuss nachträglich die Noten für diejenigen Prüfungsleistungen, bei deren Erbringung die oder der Studierende getäuscht hat, entsprechend berichtigen und die Prüfung ganz oder teilweise für "nicht bestanden" erklären, wenn das Datum der Ausfertigung des Prüfungszeugnis nicht länger als fünf Jahre zurückliegt.
- (2) Der oder dem Studierenden ist vor einer Entscheidung Gelegenheit zur Erörterung der Angelegenheit mit dem Prüfungsausschuss zu geben.
- (3) Das unrichtige Prüfungszeugnis ist einzuziehen und durch ein richtiges Zeugnis oder eine Bescheinigung zu ersetzen. Mit dem unrichtigen Prüfungszeugnis ist auch die Master-Urkunde einzuziehen, wenn die Prüfung auf Grund einer Täuschung für "nicht bestanden" erklärt wurde.

§ 18

Einsicht in die Prüfungsakte

Der oder dem Studierenden wird auf Antrag nach Abschluss einer Modulprüfung oder der Master-Arbeit Einsicht in die schriftlichen Prüfungsarbeiten, die Bemerkungen der Prüfenden und in die Prüfungsprotokolle gewährt. Der Antrag ist spätestens innerhalb eines Jahres nach Bekanntgabe der Note bzw. des Bescheides über die endgültig nicht bestandene Prüfung beim Prüfungsausschuss zu stellen. Der Prüfungsausschuss bestimmt Ort und Zeit der Einsichtnahme.

§ 19

Widerspruchsverfahren

- (1) Ablehnende Bescheide und andere belastende Verwaltungsakte, die nach dieser Prüfungsordnung getroffen werden, sind nach § 41 Verwaltungsverfahrensgesetz bekannt zu geben. Gegen Entscheidungen der Bewertung einer Prüfung kann Widerspruch beim Prüfungsausschuss nach den §§ 68 ff. der Verwaltungsgerichtsordnung eingelegt werden.
- (2) Über den Widerspruch entscheidet der Prüfungsausschuss.

(3) Vor der Entscheidung leitet der Prüfungsausschuss den Widerspruch der oder dem Prüfenden zur Überprüfung zu. Ändert die oder der Prüfende die Bewertung antragsgemäß, so hilft der Prüfungsausschuss dem Widerspruch ab. Andernfalls überprüft der Prüfungsausschuss die Entscheidung aufgrund der Stellungnahme der oder des Prüfenden insbesondere darauf, ob

1. das Prüfungsverfahren ordnungsgemäß durchgeführt worden ist,
2. bei der Bewertung von einem falschen Sachverhalt ausgegangen worden ist,
3. allgemeingültige Bewertungsgrundsätze nicht beachtet worden sind,
4. eine vertretbare und mit gewichtigen Argumenten folgerichtig begründete Lösung als falsch bewertet worden ist, oder ob
5. sich die oder der Prüfende von sachfremden Erwägungen hat leiten lassen.

Entsprechendes gilt, wenn sich der Widerspruch gegen die Bewertung durch mehrere Prüfende richtet.

(4) Auf Antrag der oder des Studierenden bestellt der Prüfungsausschuss für das Widerspruchsverfahren eine Gutachterin oder einen Gutachter. Die Gutachterin oder der Gutachter muss Mitglied der Hochschullehrergruppe sein. Der oder dem Studierenden und der Prüferin oder dem Prüfer ist vor der Entscheidung nach den Absätzen 0 und 0 Gelegenheit zur Stellungnahme zu geben. Bringt die oder der Studierende im Rahmen des Widerspruchsverfahrens konkret und substantiiert Einwendungen gegen prüfungsspezifische oder fachliche Bewertungen vor und hat der Prüfungsausschuss dem Widerspruch nicht bereits abgeholfen, so werden Prüfungsleistungen durch andere, mit der Abnahme dieser Prüfung bisher nicht befasste Prüfende erneut bewertet oder die Prüfung wiederholt. Das Widerspruchsverfahren darf nicht zur Verschlechterung der Prüfungsnote führen.

(5) Über den Widerspruch soll innerhalb eines Monats entschieden werden. Hilft der Prüfungsausschuss dem Widerspruch nicht ab oder liegen Voraussetzungen für eine Neubewertung oder Wiederholung der Prüfungsleistungen nicht vor, entscheidet der Fakultätsrat über den Widerspruch.

§ 20

Zulassung zur Masterarbeit

(1) Zur Masterarbeit wird zugelassen, wer

1. an der Carl von Ossietzky Universität Oldenburg im jeweiligen Masterstudiengang immatrikuliert ist und
2. Module im Umfang von mindestens 60 Kreditpunkte erworben wurden oder äquivalente Leistungen gem. § 8 nachgewiesen werden. Eine Zulassung unter Vorbehalt ist möglich, wenn die Modulprüfungen bereits erbracht, aber noch nicht bewertet wurden.

(4) Dem Antrag auf Zulassung zur Masterarbeit sind folgende Unterlagen beizufügen:

1. ein Vorschlag für die beiden Prüferinnen und Prüfer,
2. ein Vorschlag der Erstgutachterin oder des Erstgutachters für das Thema der Arbeit,
3. eine Erklärung darüber, ob eine Masterprüfung oder Teile einer solcher Prüfung oder einer anderen Prüfung im jeweiligen Studiengang an einer Universität oder gleichgestellten Hochschule in der Bundesrepublik Deutschland oder in dem europäischen Hochschulraum endgültig nicht bestanden wurden oder ob sich die oder der Studierende in einem laufenden Prüfungsverfahren befindet,

(5) Über die Zulassung entscheidet der Prüfungsausschuss. Die Zulassung wird versagt, wenn

1. die Zulassungsvoraussetzungen nicht erfüllt sind oder
2. die Unterlagen unvollständig sind oder
3. eine andere Prüfung in demselben Studiengang an einer Universität oder gleichgestellten Hochschule in der Bundesrepublik Deutschland oder in dem europäischen Hochschulraum bereits endgültig nicht bestanden ist.

§ 21 Masterarbeit

- (1) Die Masterarbeit soll zeigen, dass die oder der Studierende in der Lage ist, innerhalb einer vorgegebenen Frist ein Problem aus dem jeweiligen Masterstudiengang selbstständig nach wissenschaftlichen Methoden zu bearbeiten. Thema und Aufgabenstellung der Master-Arbeit müssen dem Prüfungszweck (§ 2) und der Bearbeitungszeit nach Absatz 5 entsprechen. Die Art der Aufgabe und die Aufgabenstellung müssen mit der Ausgabe des Themas festliegen. Das Thema kann nur einmal und nur innerhalb des ersten Drittels der Bearbeitungszeit zurückgegeben werden.
- (2) Das Thema der Masterarbeit wird von der Erstgutachterin oder dem Erstgutachter nach Anhörung der oder des Studierenden festgelegt und dem Prüfungsausschuss vorgeschlagen. Wenn der Erstgutachter oder die Erstgutachterin kein Mitglied der Hochschullehrergruppe bzw. Privatdozentin oder Privatdozent ist, muss die Zweitgutachterin oder der Zweitgutachter Mitglied der Hochschullehrergruppe oder Privatdozent sein.
- (3) Auf Antrag sorgt der Prüfungsausschuss dafür, dass die oder der Studierende rechtzeitig ein Thema erhält. Die Ausgabe des Themas erfolgt über den Vorsitzenden des Prüfungsausschusses; die Ausgabe ist aktenkundig zu machen. Mit der Ausgabe des Themas werden die oder der Prüfende, die oder der das Thema festgelegt hat (Erstprüfende oder Erstprüfender), und die oder der Zweitprüfende bestellt. Während der Anfertigung der Masterarbeit wird die oder der Studierende von der oder dem Erstprüfenden betreut.
- (4) Auf Antrag der oder des zu Prüfenden kann die Masterarbeit in englischer Sprache abgefasst werden. Eine Abfassung in anderen Fremdsprachen ist auf Antrag möglich, wenn beide Gutachter dem zustimmen.
- (5) In den fachspezifischen Anlagen sind der Arbeitsaufwand und die Bearbeitungszeit (KP) festzulegen und ob die Masterarbeit durch eine Lehrveranstaltung (Kolloquium/ Forschungswerkstatt) begleitet wird
- (6) Die Masterarbeit ist fristgemäß im Akademischen Prüfungsamt abzuliefern; der Abgabezeitpunkt ist aktenkundig zu machen.
- (7) Die Arbeit ist in der Regel innerhalb von acht Wochen nach ihrer Abgabe durch beide Gutachterinnen oder Gutachter zu bewerten.

§ 22 Wiederholung der Masterarbeit

- (1) Die Masterarbeit kann, wenn sie mit "nicht bestanden" bewertet wurde oder als "nicht bestanden" gilt, einmal wiederholt werden. Eine zweite Wiederholung ist ausgeschlossen. Eine Rückgabe des Themas bei der Wiederholung der Masterarbeit ist nur zulässig, wenn von dieser Möglichkeit bei der ersten Arbeit kein Gebrauch gemacht worden ist.
- (2) Das neue Thema der Masterarbeit wird in angemessener Frist, in der Regel innerhalb von drei Monaten nach Bewertung der ersten Arbeit ausgegeben.

§ 23 Umfang der Masterprüfung

Die Masterprüfung besteht aus den Modulprüfungen und der Masterarbeit und evtl. einem mündlichem Abschlusskolloquium nach Maßgabe der fachspezifischen Anlage.

§ 24 Gesamtergebnis

- (1) Das Studium ist erfolgreich abgeschlossen, wenn 120 Kreditpunkte gemäß der fachspezifischen Anlage dieser Prüfungsordnung erworben wurden und alle Modulprüfungen einschließlich der Masterarbeit bestanden sind.
- (2) Zur Ermittlung der Gesamtnote nach § 13 Abs. (2) wird ein gewichteter Notendurchschnitt für das Master-Studium gebildet. Dafür werden die Noten für die einzelnen nach § 13 Abs. (3) benoteten Modulprüfungen mit den Kreditpunkten des Moduls multipliziert. Die Summe der gewichteten Noten wird anschließend durch die Gesamtkreditpunktzahl dividiert.

(3) Die Gesamtnote ist mit dem Prädikat „mit Auszeichnung bestanden“ zu versehen, wenn das Gesamtergebnis gemäß § 13 Abs. 0 1,0 bis 1,1 beträgt.

(4) Die Prüfung ist erstmals nicht bestanden, wenn eine Modulprüfung oder die Masterarbeit mit "nicht ausreichend" bewertet ist oder als bewertet gilt. Sie ist endgültig nicht bestanden, wenn eine Modulprüfung in einem Pflichtmodul oder zwei Modulprüfungen in Wahlpflichtmodulen oder die Masterarbeit mit "nicht ausreichend" bewertet ist oder als bewertet gilt und eine Wiederholungsmöglichkeit nicht mehr besteht.

§ 25 Inkrafttreten

Diese Änderung tritt nach der Genehmigung durch das Präsidium am Tage nach der Bekanntmachung in den Amtlichen Mitteilungen der Carl von Ossietzky Universität Oldenburg in Kraft.

Anlage 1a und 1b: Urkunde

Anlage 2a und 2b: Zeugnis

Anlage 3: Diploma Supplement

Anlage 4: Anlage 4 - Fachspezifische Anlage Master Erziehungs- und Bildungswissenschaften

Anlage 5: Anlage 5 – Fachspezifische Anlage Master Sozialwissenschaften

Anlage 6: Anlage 6 – Fachspezifische Anlage Master Rehabilitationspädagogik

Anlage 1a

Carl von Ossietzky Universität Oldenburg - Fakultät für Bildungs- und Sozialwissenschaften -

Master-Urkunde

Frau/Herr*)

geboren am in

hat den Studiengang „ ...“ an der Carl von Ossietzky Universität Oldenburg am mit der Gesamtnote
erfolgreich abgeschlossen.

Ihr/Ihm*) wird der Hochschulgrad

“Master of Arts (M.A.)”

verliehen.

Siegel Oldenburg, den

.....
Die Dekanin/der Dekan*)

.....
Die/Der*) Vorsitzende des Prüfungsausschusses

*) Nicht Zutreffendes bitte streichen.

Anlage 1b

**Carl von Ossietzky Universität Oldenburg
- School of Educational Sciences -**

Master-Diploma

Ms/Mr*)

date of birth place of birth

has successfully finished the study program “...” at the Carl von Ossietzky University Oldenburg. She/he passed with the whole mark “.....” successfully.

He/she was admitted to the Degree of

“Master of Arts (M.A.)”

seal Oldenburg, date

.....
the Dean of school

.....
the Chairman of the ... Committee

*) please cross out not-applicable parts

Anlage 2a

Carl von Ossietzky Universität Oldenburg - Fakultät für Bildungs- und Sozialwissenschaften -

Zeugnis

Frau/Herr*)

geboren am in

hat den Studiengang ... an der Carl von Ossietzky Universität Oldenburg mit der Gesamtnote erfolgreich abgeschlossen.

Die Masterarbeit mit dem Thema

.....
wurde mit bewertet.

Liste der Module mit Noten

Modultitel	Note

Siegel Oldenburg, den

.....
Die/Der*) Vorsitzende des Prüfungsausschusses

*) Nicht Zutreffendes bitte streichen.

Notenskalen:

1,0 bis 1,5 = sehr gut

bei einer aufgrund der Gewichtung ermittelten Gesamtwertung von

1,51 bis 2,5 = gut

bei einer aufgrund der Gewichtung ermittelten Gesamtbewertung von

2,51 bis 3,5 = befriedigend

bei einer aufgrund der Gewichtung ermittelten Gesamtbewertung von

3,51 bis 4,0 = ausreichend

Anlage 2b

Carl von Ossietzky Universität Oldenburg - School of Educational Sciences -

Report

Ms/Mr*)

date of birth place of birth

has successfully finished the study program ... at the Carl von Ossietzky University Oldenburg. She/he passed with the whole mark "....." successfully.

The Master's thesis concerning the subject

.....

was marked with grade

Enclosed the list of the modules with marks.

Title of the module	mark

seal Oldenburg, date

.....
the Chairman of the Committee.

*) please cross out not-applicable parts

Note scales:

1,0 bis 1,5 = very good

by a whole appreciation determined on account of the weighting more than

1,51 bis 2,5 = good

by a whole appreciation determined on account of the weighting more than

2,51 bis 3,5 = satisfactory

by a whole appreciation determined on account of the weighting more than

3,51 bis 4,0 = sufficient

Diploma Supplement

This Diploma Supplement model was developed by the European Commission, Council of Europe and UNESCO/CEPES. The purpose of the supplement is to provide sufficient independent data to improve the international 'transparency' and fair academic and professional recognition of qualifications (diplomas, degrees, certificates etc.). It is designed to provide a description of the nature, level, context, content and status of the studies that were pursued and successfully completed by the individual named on the original qualification to which this supplement is appended. It should be free from any value judgements, equivalence statements or suggestions about recognition. Information in all eight sections should be provided. Where information is not provided, an explanation should give the reason why.

1. HOLDER OF THE QUALIFICATION

1.1 Family Name / 1.2 First Name

...

1.3 Date, Place, Country of Birth

...

1.4 Student ID Number or Code

...

2. QUALIFICATION

2.1 Name of Qualification (full, abbreviated; in original language)

Master of Arts (M.A.)

Study program of the Carl von Ossietzky Universität Oldenburg

Title Conferred (full, abbreviated; in original language)

n.a.

2.2 Main Field(s) of Study

...

2.3 Institution Awarding the Qualification (in original language)

Carl von Ossietzky Universität Oldenburg (founded 1974)

School of Educational Sciences

Status (Type / Control)

University / State Institution

2.4 Institution Administering Studies (in original language)

same [2.3]

Status (Type / Control)

same [2.4]

2.5 Language(s) of Instruction/Examination

German

3. LEVEL OF THE QUALIFICATION

3.1 Level

Graduate/master's degree (two years) including thesis

3.2 Official Length of Programme

Two years, 120 ECTS-credits

3.3 Access Requirements

Access to the this study program is given by a Bachelor degree, in the same or appropriate related field.

4. CONTENTS AND RESULTS GAINED

4.1 Mode of Study

full time /
part time

4.2 Programme Requirements/Qualification Profile of the Graduate

General information:

In the Master's program students will acquire specialist and multidisciplinary knowledge enabling them to scientifically analyze application-oriented, complex issues in the respective subject, to adopt inter- and transdisciplinary approaches and to impart the knowledge gained.

4.3 Programme Details

See "Notenbescheinigung" ("Transcript of Records") for list of courses and grades; and "Zeugnis" (Final Examination Certificate) for subjects grades and topic of thesis, including evaluations

4.4 Grading Scheme

General grading scheme cf. See. 8.6 - Grades are complemented by an ECTS grade: "A" the best 10 %, "B" the next 25 %, "C" the next 30 %, "D" the next 25 %, "E" the next 10 %.

4.5 Overall Classification (in original language)

Gut

(based on averaged module examinations weighted by credit points.)

5. FUNCTION OF THE QUALIFICATION

5.1 Access to Further Study

Qualifies to apply for admission for master courses (courses and thesis research)

5.2 Professional Status

The Master title certified by the "Master-Urkunde" entitles the holder to the legally protected professional title "Master of Arts (M.A.)".

6. ADDITIONAL INFORMATION

6.1 Additional Information

no further information

6.2 Further Information Sources

About the Carl von Ossietzky University of Oldenburg: www.uni-oldenburg.de

About the study program: www.uni-oldenburg.de/...

For national Information sources cf. Sect. 8.8

7. CERTIFICATION

This Diploma Supplement refers to the following original documents:

Urkunde über die Verleihung des Grades vom [Date]

Prüfungszeugnis vom [Date]

Transcript of Records vom [Date]

Certification Date: _____

(Official Stamp/Seal)

Chairman Examination Committee

8. NATIONAL HIGHER EDUCATION SYSTEM

The information on the national higher education system on the following pages provides a context for the qualification and the type of higher education that awarded it.

8. INFORMATION ON THE GERMAN HIGHER EDUCATION SYSTEMⁱⁱ

8.1 Types of Institutions and Institutional Status

Higher education (HE) studies in Germany are offered at three types of Higher Education Institutions (HEI).ⁱⁱ

- *Universitäten* (Universities) including various specialized institutions, offer the whole range of academic disciplines. In the German tradition, universities focus in particular on basic research so that advanced stages of study have mainly theoretical orientation and research-oriented components.

- *Fachhochschulen* (Universities of Applied Sciences) concentrate their study programmes in engineering and other technical disciplines, business-related studies, social work, and design areas. The common mission of applied research and development implies a distinct application-oriented focus and professional character of studies, which include integrated and supervised work assignments in industry, enterprises or other relevant institutions.

- *Kunst- und Musikhochschulen* (Universities of Art/Music) offer studies for artistic careers in fine arts, performing arts and music; in such fields as directing, production, writing in theatre, film, and other media; and in a variety of design areas, architecture, media and communication.

Higher Education Institutions are either state or state-recognized institutions. In their operations, including the organization of studies and the designation and award of degrees, they are both subject to higher education legislation.

8.2 Types of Programmes and Degrees Awarded

Studies in all three types of institutions have traditionally been offered in integrated "long" (one-tier) programmes leading to *Diplom-* or *Magister Artium* degrees or completed by a *Staatsprüfung* (State Examination).

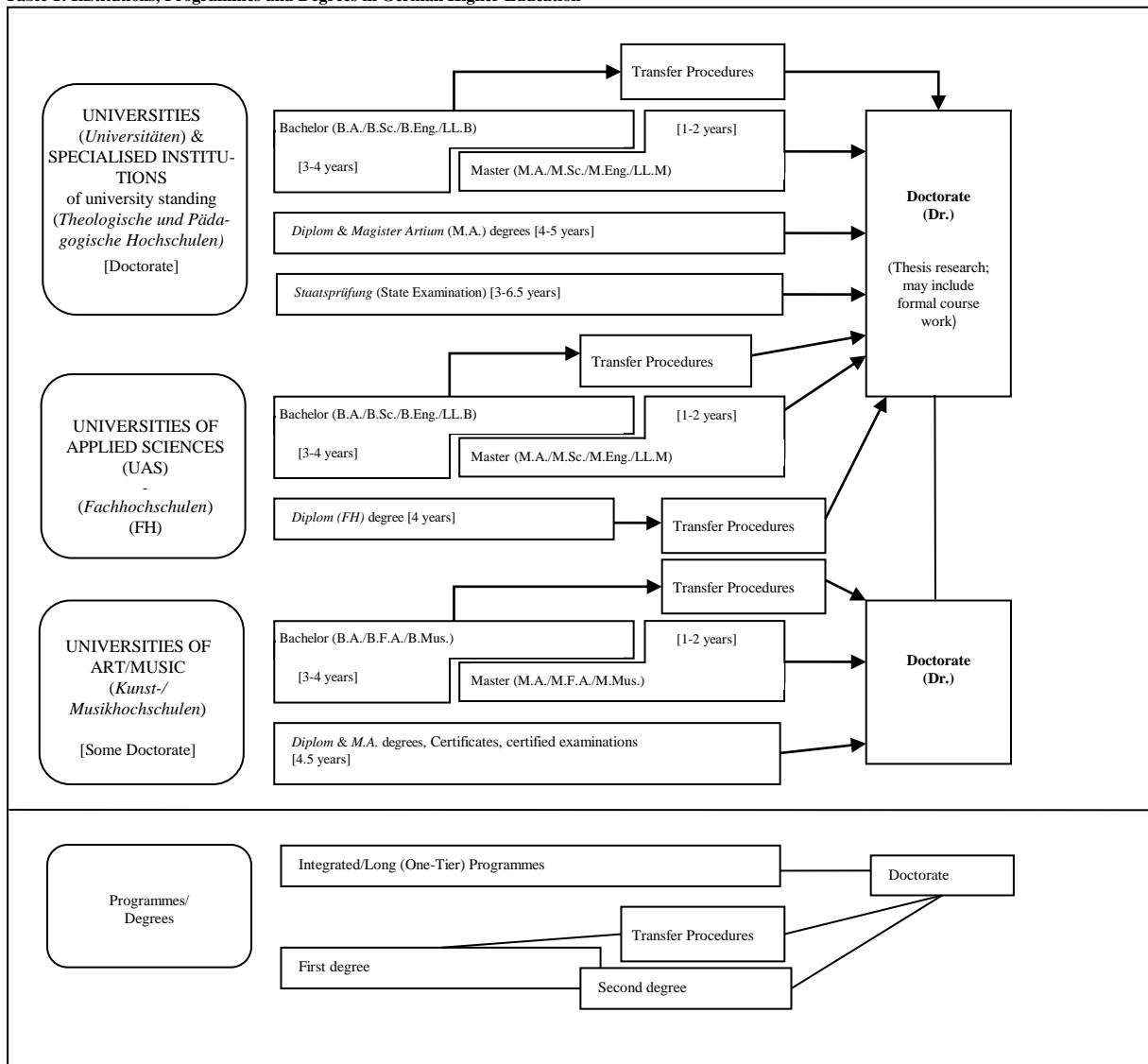
Within the framework of the Bologna-Process one-tier study programmes are successively being replaced by a two-tier study system. Since 1998, a scheme of first- and second-level degree programmes (Bachelor and Master) was introduced to be offered parallel to or instead of integrated "long" programmes. These programmes are designed to provide enlarged variety and flexibility to students in planning and pursuing educational objectives, they also enhance international compatibility of studies.

For details cf. Sec. 8.4.1, 8.4.2, and 8.4.3 respectively. Table 1 provides a synoptic summary.

8.3 Approval/Accreditation of Programmes and Degrees

To ensure quality and comparability of qualifications, the organization of studies and general degree requirements have to conform to principles and regulations established by the Standing Conference of the Ministers of Education and Cultural Affairs of the *Länder* in the Federal Republic of Germany (KMK).ⁱⁱⁱ In 1999, a system of accreditation for programmes of study has become operational under the control of an Accreditation Council at national level. All new programmes have to be accredited under this scheme; after a successful accreditation they receive the quality-label of the Accreditation Council.^{iv}

Table 1: Institutions, Programmes and Degrees in German Higher Education



8.4 Organization and Structure of Studies

The following programmes apply to all three types of institutions. Bachelor's and Master's study courses may be studied consecutively, at various higher education institutions, at different types of higher education institutions and with phases of professional work between the first and the second qualification. The organization of the study programmes makes use of modular components and of the European Credit Transfer and Accumulation System (ECTS) with 30 credits corresponding to one semester.

8.4.1 Bachelor

Bachelor degree study programmes lay the academic foundations, provide methodological skills and lead to qualifications related to the professional field. The Bachelor degree is awarded after 3 to 4 years.

The Bachelor degree programme includes a thesis requirement. Study courses leading to the Bachelor degree must be accredited according to the Law establishing a Foundation for the Accreditation of Study Programmes in Germany.^v

First degree programmes (Bachelor) lead to Bachelor of Arts (B.A.), Bachelor of Science (B.Sc.), Bachelor of Engineering (B.Eng.), Bachelor of Laws (LL.B.), Bachelor of Fine Arts (B.F.A.) or Bachelor of Music (B.Mus.).

8.4.2 Master

Master is the second degree after another 1 to 2 years. Master study programmes must be differentiated by the profile types "more practice-oriented" and "more research-oriented". Higher Education Institutions define the profile of each Master study programme.

The Master degree study programme includes a thesis requirement. Study programmes leading to the Master degree must be accredited according to the Law establishing a Foundation for the Accreditation of Study Programmes in Germany.^{vi}

Second degree programmes (Master) lead to Master of Arts (M.A.), Master of Science (M.Sc.), Master of Engineering (M.Eng.), Master of Laws (LL.M), Master of Fine Arts (M.F.A.) or Master of Music (M.Mus.). Master study programmes, which are designed for continuing education or which do not build on the preceding Bachelor study programmes in terms of their content, may carry other designations (e.g. MBA).

8.4.3 Integrated "Long" Programmes (One-Tier):

Diplom degrees, Magister Artium, Staatsprüfung

An integrated study programme is either mono-disciplinary (*Diplom* degrees, most programmes completed by a *Staatsprüfung*) or comprises a combination of either two major or one major and two minor fields (*Magister Artium*). The first stage (1.5 to 2 years) focuses on broad orientations and foundations of the field(s) of study. An Intermediate Examination (*Diplom-Vorprüfung* for *Diplom* degrees; *Zwischenprüfung* or credit requirements for the *Magister Artium*) is prerequisite to enter the second stage of advanced studies and specializations. Degree requirements include submission of a thesis (up to 6 months duration) and comprehensive final written and oral examinations. Similar regulations apply to studies leading to a *Staatsprüfung*. The level of qualification is equivalent to the Master level.

- Integrated studies at *Universitäten (U)* last 4 to 5 years (*Diplom* degree, *Magister Artium*) or 3 to 6.5 years (*Staatsprüfung*). The *Diplom* degree is awarded in engineering disciplines, the natural sciences as well as economics and business. In the humanities, the corresponding degree is usually the *Magister Artium* (M.A.). In the social sciences, the practice varies as a matter of institutional traditions. Studies preparing for the legal, medical, pharmaceutical and teaching professions are completed by a *Staatsprüfung*.

The three qualifications (*Diplom*, *Magister Artium* and *Staatsprüfung*) are academically equivalent. They qualify to apply for admission to doctoral studies. Further prerequisites for admission may be defined by the Higher Education Institution, cf. Sec. 8.5.

- Integrated studies at *Fachhochschulen (FH)*/Universities of Applied Sciences (UAS) last 4 years and lead to a *Diplom (FH)* degree. While the *FH/UAS* are non-doctorate granting institutions, qualified graduates may apply for admission to doctoral studies at doctorate-granting institutions, cf. Sec. 8.5.

- Studies at *Kunst- and Musikhochschulen* (Universities of Art/Music etc.) are more diverse in their organization, depending on the field and individual objectives. In addition to *Diplom/Magister* degrees, the integrated study programme awards include Certificates and certified examinations for specialized areas and professional purposes.

8.5 Doctorate

Universities as well as specialized institutions of university standing and some Universities of Art/Music are doctorate-granting institutions. Formal prerequisite for admission to doctoral work is a qualified Master (UAS and U), a *Magister* degree, a *Diplom*, a *Staatsprüfung*, or a foreign equivalent. Particularly qualified holders of a Bachelor or a *Diplom (FH)* degree may also be admitted to doctoral studies without acquisition of a further degree by means of a procedure to determine their aptitude. The universities respectively the doctorate-granting institutions regulate entry to a doctorate as well as the structure of the procedure to determine aptitude. Admission further requires the acceptance of the Dissertation research project by a professor as a supervisor.

8.6 Grading Scheme

The grading scheme in Germany usually comprises five levels (with numerical equivalents; intermediate grades may be given): "Sehr Gut" (1) = Very Good; "Gut" (2) = Good; "Befriedigend" (3) = Satisfactory; "Ausreichend" (4) = Sufficient; "Nicht ausreichend" (5) = Non-Sufficient/Fail. The minimum passing grade is "Ausreichend" (4). Verbal designations of grades may vary in some cases and for doctoral degrees.

In addition institutions may already use the ECTS grading scheme, which operates with the levels A (best 10 %), B (next 25 %), C (next 30 %), D (next 25 %), and E (next 10 %).

8.7 Access to Higher Education

The General Higher Education Entrance Qualification (*Allgemeine Hochschulreife, Abitur*) after 12 to 13 years of schooling allows for admission to all higher educational studies. Specialized variants (*Fachgebundene Hochschulreife*) allow for admission to particular disciplines. Access to *Fachhochschulen* (UAS) is also possible with a *Fachhochschulreife*, which can usually be acquired after 12 years of schooling. Admission to Universities of Art/Music may be based on other or require additional evidence demonstrating individual aptitude.

Higher Education Institutions may [in certain cases](#) apply additional admission procedures.

8.8 National Sources of Information

- Kultusministerkonferenz (KMK) [Standing Conference of the Ministers of Education and Cultural Affairs of the *Länder* in the Federal Republic of Germany]; Lennéstrasse 6, D-53113 Bonn; Fax: +49[0]228/501-229; Phone: +49[0]228/501-0

- Central Office for Foreign Education (ZaB) as German NARIC; www.kmk.org; E-Mail: zab@kmk.org

- "Documentation and Educational Information Service" as German EURYDICE-Unit, providing the national dossier on the education system (www.kmk.org/doku/bildungswesen.htm); E-Mail: eurydice@kmk.org

- Hochschulrektorenkonferenz (HRK) [German Rectors' Conference]; Ahrstrasse 39, D-53175 Bonn; Fax: +49[0]228/887-110; Phone: +49[0]228/887-0; www.hrk.de; E-Mail: sekr@hrk.de

- "Higher Education Compass" of the German Rectors' Conference features comprehensive information on institutions, programmes of study, etc. (www.higher-education-compass.de)

ⁱ The information covers only aspects directly relevant to purposes of the Diploma Supplement. All information as of 1 July 2005.

ⁱⁱ *Berufsakademien* are not considered as Higher Education Institutions, they only exist in some of the *Länder*. They offer educational programmes in close cooperation with private companies. Students receive a formal degree and carry out an apprenticeship at the company. Some *Berufsakademien* offer Bachelor courses which are recognized as an academic degree if they are accredited by a German accreditation agency.

ⁱⁱⁱ Common structural guidelines of the *Länder* as set out in Article 9 Clause 2 of the Framework Act for Higher Education (HRG) for the

accreditation of Bachelor's and Master's study courses (Resolution of the Standing Conference of the Ministers of Education and Cultural Affairs of the *Länder* in the Federal Republic of Germany of 10.10.2003, as amended on 21.4.2005).

iv ⁴ Law establishing a Foundation 'Foundation for the Accreditation of Study Programmes in Germany', entered into force as from 26.2.2005, GV. NRW. 2005, nr. 5, p. 45 in connection with the Declaration of the *Länder* to the Foundation "Foundation: Foundation for the Accreditation of Study Programmes in Germany" (Resolution of the Standing Conference of the Ministers of Education and Cultural Affairs of the *Länder* in the Federal Republic of Germany of 16.12.2004.

v See note No. 4.

vi See note No. 4.